

- ▶(A)類似社會福利補貼之「價格補貼」。
- 68.若中央政府考量地方政府財政能力、財政需要等因素，給予地方政府補助金，應採用下列何種補助方式？ (A)公式補助 (B)單位補助 (C)特定補助 (D)租稅分成補助。 (98年初等) (A)
- 69.捕蠅紙效果 (flypaper effect) 主要在強調，下列那兩者增加對地方公共支出之影響效果的差異？ (A)補助款與地方稅收 (B)地方稅收與地方規費 (C)地方公債與地方稅收 (D)地方公債與地方規費。 (98年初等) (A)
- 70.若中央政府提供地方政府總額補助，則下列關於地方政府預算範圍的敘述何者錯誤？ (A)地方政府的預算線將平行外移 (B)地方政府所面對的財貨相對價格將不會改變 (C)該補助款僅具有所得效果 (D)地方政府消費的各財貨將等比例增加。 (98年身心障礙) (D)
- 71.台中市與台南縣的財政狀況不同，應當視為： (A)垂直財政不平衡 (B)水平財政不平衡 (C)水平財政不平衡與垂直財政不平衡並存 (D)水平財政不平衡與垂直財政不平衡均不存在。 (98年身心障礙) (B)
- 72.下列何者是財政聯邦主義 (fiscal federalism) 所要探討的主要課題？ (A)各層級政府間的財政餘利 (B)各層級政府間的財政劃分 (C)同層級政府間的財政協調 (D)同層級政府間的財政競爭。 (98年地方政府) (B)
- 73.就中央政府對地方政府的補助款而言，下列何者具有可變配合補助率 (variable matching rate) 的特性？ (A)無限額的計畫型配合補助款 (opened-ended categorical matching grants) (B)有限額的計畫型配合補助款 (closed-ended categorical matching grants) (C)特定用途的總額補助款 (categorical lump-sum grants) (D)與租稅努力程度相關 (tax-effort matters) 的總額補助款 (lump-sum grants)。 (98年地方政府) (D)
- 74.依據我國現行財政收支劃分法之規定，下列那項政府間的財政移轉是以地方政府的財政能力為標準？ (A)普通統籌分配稅款 (B)特別統籌分配稅款 (C)租稅分成 (D)協助金。 (98年地方政府) (A)
- 75.以下何者不是丁波模型 (Tiebout Model) 均衡下的結果？ (A)均衡時偏好完全相同的人住在同一社區 (B)均衡時每人皆充分顯示他對

地方公共財的偏好，故無偏好顯示問題 (C)均衡時每一社區皆在平均成本的最低點提供地方公共財 (D)因有搭便車 (free-riding) 的問題，均衡時地方公共財的水準低於柏瑞圖 (Pareto) 效率水準。

(99年初等)

76. 受補助的地方政府，通常比較偏好下列何種型態的補助款？ (A)非條件式 (unconditional) (B)有條件非配合 (conditional and non-matching) (C)有條件配合封閉式 (conditional, matching and closed-ended) (D)有條件配合開放式 (conditional, matching and open-ended)。(A)
- (99年初等)
77. 下列那一種地方政府財政收入來源最能改善「垂直財政不平衡」的現象？ (A)地方稅 (B)補助金 (C)規費 (D)公債。(B)
- (99年初等)
78. 根據我國地方稅法通則規定，直轄市政府、縣(市)政府為辦理自治事項，充裕財源，除印花稅、土地增值稅外，得就其地方稅原規定稅率(額)上限，於多少範圍內予以調高，訂定徵收率(額)？ (A)10% (B)20% (C)30% (D)40%。(C)
- (99年初等)
- (地方稅法通則第4條)
- 直轄市政府、縣(市)政府為辦理自治事項，充裕財源，除印花稅、土地增值稅外，得就其地方稅原規定稅率(額)上限，於30%範圍內，予以調高，訂定徵收率(額)。
79. 若由地方政府獨自提供地方公共財時，下列何種因素可能造成其無法達到符合經濟效率之最適量？ (A)地方公共財的邊際成本遞增 (B)地方公共財的利益具有外溢效果 (C)地方公共財的邊際利益遞減 (D)地方公共財只能反映地方居民的偏好。(B)
- (99年初等)
80. 下列關於補助款功能的敘述，何者錯誤？ (A)滿足下級政府的財政需求 (B)平衡區域發展 (C)促進區域間的分配公平 (D)降低資源的配置效率。(D)
- (99年地方政府)
81. 中央政府來自直轄市或縣(市)政府的收入稱為： (A)協助收入 (B)補助收入 (C)財產收入 (D)贈與收入。(A)
- (99年地方政府)
82. 在相同補助金額的情況下，分別採用總額補助與指定用途定額補助，則下列何種補助對地方政府的選擇範圍較大？ (A)總額補助 (B)指定用途定額補助 (C)二者相同 (D)無法比較。(A)
- (99年地方政府)

83. 依據我國現行地方稅法通則之規定，直轄市政府為辦理自治事項，充裕財源，得就下列何種國稅附加徵收？ (A)關稅 (B)貨物稅 (C)加值型營業稅 (D)非加值型營業稅。 (100年初等) (D)
84. 依據我國現行地方稅法通則之規定，直轄市政府、縣(市)政府、鄉(鎮、市)公所得視自治財政需要，開徵特別稅課，其課徵年限至多為： (A)1年 (B)2年 (C)3年 (D)4年。 (100年初等) (D)
85. 就資源配置的效率而言，下列那種公共財貨或勞務較不適合由個別地方政府提供？ (A)消防 (B)治安 (C)海防 (D)公園。(100年初等) (C)
86. 就效率的觀點而言，下列何者不是分權化地方財政制度的主要缺失？ (A)地方政府較可免於租稅競爭 (B)公共財的提供較容易產生外溢效果 (C)公共財的提供較不符合規模經濟 (D)租稅的徵收較不符合規模經濟。(100年初等) (A)
- 分權化地方財政制度的代價之一為造成地方政府間的租稅競爭。反之，若要「避免租稅競爭」、「避免外溢效果」與「合乎規模經濟」，財政制度應集中於中央政府，但是代價為無法掌握各地方間偏好的差異。

📖 進階題

1. 為導正地方政府支出的利益外溢效果，應採取的補助金制度為： (A)非條件式的配合補助 (B)有條件式的配合補助 (C)有條件但無相對配合補助 (D)非條件且無相對配合補助。(90年初等) (B)
- 若地方政府的公共財具有利益外溢效果，站在效率(或中央政府)的觀點，經濟體系的效率公共財數量應大於該地方政府所提供的數量，故應提供補助金鼓勵增加公共財數量，應選定利益外溢的公共財為指定項目所以使用有條件式補助金，且為了刺激地方的財政努力所以使用配合補助金，故答案為(B)。
2. 布坎南(Buchanan)所稱財政餘利(Fiscal Residuum)是指： (A)財政紅利 (B)預算盈餘 (C)財政拖累 (D)個人所獲的公共支出效益與個人租稅負擔的差額。(90年初等) (D)
- 布坎南(Buchanan)所稱財政餘利的概念是指個人所獲的公共支出效益與個人租稅負擔的差額。當財政餘利越大時，人民由地方政府

享受的淨效益越高，越可以吸引民眾遷移至該地區居住，答案為(D)。

(A)財政紅利是指，經濟發展中政府主動採取權衡性的擴張政策（擴大政府支出、降低稅率、增加中央對地方政府的補助），可使充分就業達成、提高社會福利，使全國民眾享有經濟成長的成果。

(C)財政拖累是指，經濟發展中自動成長的稅收超過政府支出，而產生盈餘，但過多的盈餘存放於國庫，表示經濟體系內有資源未被充分利用，反而阻礙了充分就業的達成，不利於經濟成長。

3. 就中央與地方政府功能的比較： (A)在資產配置功能上，地方優於中央 (A) (B)在所得分配功能上，地方優於中央 (C)在經濟穩定功能上，地方優於中央 (D)在經濟成長功能上，地方優於中央。

(90年初等)

►政府的功能有(1)資源配置功能、(2)所得分配功能、(3)經濟穩定功能、(4)經濟成長功能，上述(2)、(3)、(4)皆適合中央政府在全面考量下進行的工作。唯有資源配置功能應依地方居民的偏好提供地方公共財，不適合中央提供單一、統一的財貨，則地方政府的資源配置功能優於中央政府。

4. 地方公共財是何種型態的公共財？ (A)不能被中央政府所提供的公共財 (D) (B)只能被地方政府所提供的公共財 (C)只由地方區域內的居民所支付提供的公共財 (D)利益僅及於地方區域內居民的公共財。

(91、94年初等)

►雖然地方公共財有時具有利益外溢性，但一般而言利益通常僅及於地方區域內的居民，且地方公共財具有不可移動性，則利益具遞減性，隨距離財貨越遠而享受利益遞減，故(D)正確。

(A)、(B)、(C)地方公共財可由中央政府提供或以中央補助金提供。

5. 能否成功的實施課徵地方個人所得稅制的主要關鍵在： (A)地方的個人或家庭是否有錢 (D) (B)地方的人口數多寡 (C)地方的政黨屬性 (D)地方人民遷移性的高低。

(91年初等)

►若地方人民的遷移性太高，則所得稅的稅源將不穩定，故(D)正確。

6. 租稅輸出(Tax Exporting)是指： (A)政府的關稅收入由外國人負擔 (B) (B)本地觀光旅館的稅收由外地遊客負擔，並將此稅收用於本地

公共財的提供 (C)一國的商品輸出被外國課徵關稅 (D)租稅的支付不在國內。 (91年初等)

►租稅輸出指將租稅負擔移轉至該地區以外的居民或其他層級的政府負擔，則地方政府增加外來的稅收，但該地區居民並無對應的租稅負擔，故(B)之敘述正確。

7. 依據現行「財政收支劃分法」的規定，下列那一稅目之稅收由鄉（鎮、市）徵起後，收入全部給與該鄉（鎮、市）？ (A)娛樂稅 (B)遺產贈與稅 (C)契稅 (D)房屋稅。 (96年地方政府)

►（財政收支劃分法第8條）

(A)娛樂稅，縣應以在鄉（鎮、市）徵起之收入「全部」給該鄉（鎮、市）。

(B)遺產及贈與稅，在鄉（鎮、市）徵起之收入80%給該鄉（鎮、市）。

(C)契稅，縣應以在鄉（鎮、市）徵起之收入80%給該鄉（鎮、市）。

(D)房屋稅，縣應以在鄉（鎮、市）徵起之收入40%給該鄉（鎮、市）。

8. 以下何者不是中央政府對縣市政府給予補助款的目的？ (A)作為地區間資源重新配置的工具 (B)用為矯正提供地方公共財時所產生的外部性 (C)作為地區間所得重分配的工具 (D)用為誘使地方政府向中央政府上繳稅款的誘因。 (91年基特)

►(A)、(B)為效率面的考量。

(C)為公平面的考量。

9. 泰保特 (C. M. Tiebout) 模型中，地方公共財的提供會達到柏瑞圖效率。以下有關泰保特假說中之條件，何者是正確的？ (A)地方公共財必須具社區間之外溢效果 (Spillover Effect) (B)社區內人口數固定 (C)人民對各社區之財政資訊是完全的 (D)社區總數是固定。 (92年初等)

►(A)地方公共財不具外溢效果。

(B)地區的均衡人口需視該地區公共財的規模而定。每一社區皆有一個最適的人口規模。

(D)應有許多社區總數足夠民眾做選擇。

10. 地方分權 (Decentralization) 的優點是： (A) 地方政府可依據地方所需，制定合理的所得重分配政策 (B) 助長各地方政府間的競爭，有助於提高地方政府的效率 (C) 可享有提供公共財之規模經濟 (D) 可享有徵稅的規模經濟。 (92年初等)

►(A) 中央政府才具有所得重分配的功能。

(B)、(D) 單一公共財由中央政府提供，或單一租稅由中央政府課徵才具有規模經濟的效益，而地方公共財往往不具統一規模，需視該地區居民偏好再提供才具效率的意義。

11. 實證研究發現，當地方政府每獲得100元的補助時，所增加的公共支出約為40元；而當地方之所得增加100元時，公共支出卻只有增加10元。此一現象被稱為捕蠅紙效果 (Flypaper Effect)。以下那一種理論或分析最可能用來解釋此一現象？ (A) 中位數投票者定理 (Median Voter Theorem) (B) 價格理論 (Price Theory) 中之所得效果 (Income Effect) 分析 (C) 公共選擇理論 (Public Choice Theory) 之官僚預算極大化模型 (D) 支出歸宿分析 (Expenditure Incidence Analysis)。 (92年初等)

►捕蠅紙效果 (Flypaper Effect) 為實證研究提出，當地方政府獲得每一元補助而花費的公共支出的比例，會勝過每一元由地方自己所得增加所花費在公共支出的比例。此表示地方政府的官員接受補助後，追求地方預算的極大，所以可用尼斯肯南 (Niskanen) 理論解釋此一現象，則(C)正確。

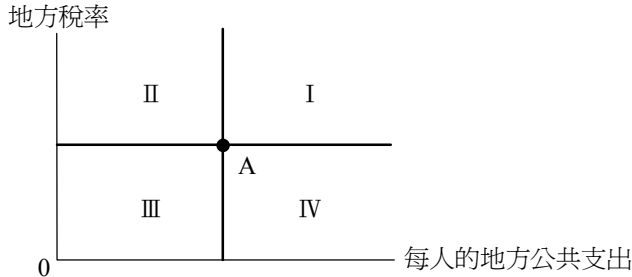
12. 我國之統籌分配款制度是屬於： (A) 條件式的補助 (Conditional Grant) (B) 稅收分享 (Tax Sharing) (C) 配合式的補助 (Matching Grant) (D) 限額的配合式的補助 (Matching Closed-end Grant)。 (92年初等)

►統籌分配款是下級政府將部分課稅收入財源匯繳至中央政府，依據各地方的財政收支狀況與需求 (人口多寡、轄區大小)，按不同比例分配給地方政府，以解決水平的財政不平衡，因由中央政府統收統支，故屬於(B)稅收分享。

13. 下圖中橫軸代表每人的地方公共支出，縱軸代表地方稅率，則依地方財政理論，可知那一象限的居民，一定會遷移到A地？ (A) I

(B) II (C) III (D) IV。

(94年初等)



以財政餘利的概念分析此題，每人享有公共支出的效益減去個人租稅負擔的差額稱之為財政餘利。故上圖中任一點座標距離原點的水平距離扣除垂直距離就是財政餘利，則II地區的人相較A點享有較高的財政餘利，或是A點相較於II區享有較高的公共支出效益，但只需負擔較低的地方稅率，故II區的居民會遷移至A點。

作者小叮嚀

同理，A點居民會想遷移至IV區，而I區居民在相同公共支出下會想要遷移至稅率較低的IV區，II區居民在相同稅率下會想要遷移至公共支出較高的IV區。

14. 下列何者較適合由地方課徵？ (A)具租稅競爭性的租稅 (B)具租稅輸出特性的租稅 (C)所得彈性較低的 (D)租稅稅源較貧乏的租稅。

(94年初等)

(A)因地方政府透過租稅減讓而進行競爭，對資源配置產生不良影響，應由中央課徵。

(B)站在效率觀點造成地方間租稅輸出的租稅，應由中央課徵。

(C)若所得彈性太大，則稅源流動性太大，不適合地方課徵；反之，若所得彈性小，稅源固定應由地方政府課徵。

15. 下列何者是用以消除或減輕同層級地方政府間「財政不平衡」

(Fiscal Imbalance) 的方式？ (A)平準補助款 (Equalization Grants) (B)稅收分成 (Revenue Sharing) (C)定額的特定補助款 (Lump-sum Specific Grants) (D)配合的特定補助款 (Matching Specific Grants)。

(94年初等)

解決財政不平衡的方法，可採用一般性補助 (或稱總額補助)。解

決上下級政府間財政的「垂直不均」應使用收入分成補助款作為平衡，解決同層級政府間的「水平不均」應使用平準補助款作為平衡，故答案為(A)。

16. 下列何種租稅最適合劃歸於地方政府，作為其主要財政收入？ (C)

(A)所得稅 (B)消費稅 (C)財產稅 (D)關稅。 (94年地方政府)

►依據適當原則，稅基廣且富有流動性者應歸中央，稅基狹且具固定性者應歸地方，故(C)財產稅稅源固定不具流動性，應做為地方的租稅收入。

(A)、(B)為稅基廣且具流動性之租稅，應由中央課徵。

(D)關稅在各地方的稅源分佈不均（因為各地方未必都有港口或碼頭），依據相宜原則，應由中央課徵。

17. 當下級地方政府某一公共財產生外部效益時，上級政府可補助下級地方政府提供該公共財。此乃基於補助款的何種功能而實施？ (B)

(A)公平 (B)效率 (C)經濟穩定 (D)經濟成長。 (94年地方政府)

►為矯正公共財外部效益（或利益外溢），上級政府對地方政府提供補助金，目的是鼓勵該項公共財的提供以達到全國觀點下的最適（或效率）數量，故答案為(B)。

(A)若補助金目的為所得重分配則為公平的功能。

(C)、(D)地方政府不具有經濟穩定與經濟成長的功能，所以這不會是上級政府提供補助金給地方政府之目的。

18. 根據人口遷移與財政餘利（Fiscal Residuum）的關係，若某人選擇 (A)

居住在甲地區，表示其財政餘利的高低為： (A)住在甲地區較高 (B)住在其他地區較高 (C)不論住在任何地區都一樣高 (D)無法比較出住在那一區較高。 (95年地方政府)

►財政餘利為每人享有公共支出的效益減去個人租稅負擔的差額，相當於利益減去成本，當個人為理性時會選擇高財政餘利的地方居住，即對個人而言，會選擇高公共財效益、低租稅負擔的地區，則(A)正確。

19. 丁波特模型（Tiebout Model）假設須滿足： (A)

(A)每個人可自由的遷徙 (B)地方公共財有區域間的外溢性效果 (C)只有少數幾個地方社區供選擇 (D)每個人對地方公共財提供的資訊很清楚，但對相對的

租稅負擔不清楚。 (91年初等、95年地方政府)

►各選項的丁波特模型假設的正確內容如下：

- (A)每個人具有自由遷移的自由，且假設遷移成本為零，故正確。
- (B)地方公共財不具外溢效果。
- (C)有足夠多的地區提供民眾選擇。
- (D)無論地方政府的收、支情況（相對應民眾的租稅負擔與公共財提供）和居民偏好類型都有充分資訊。

20.根據財政收支劃分法的規定，下列何者不是我國中央政府的收入？ (C)

- (A)規費收入 (B)協助收入 (C)補助收入 (D)稅課收入。

(95年身心障礙)

►於財政收支劃分法中第二章 收入，規定各級政府的各種收入，其中第一節為課稅收入、第五節為規費收入、第九節為補助及協助收入；但由下級政府提供給上級政府的財政支援稱作協助金，由上級政府提供給下級政府的財政支援稱作補助金，因為中央政府為最高層級政府，並無上級政府所以沒有補助收入，故答案為(C)。

21.就資源配置與經濟穩定兩種功能的執行效果而言，按傳統觀點，地方政府相對於中央是： (D)

- (A)兩種功能均是中央優於地方 (B)兩種功能均是地方優於中央 (C)前一種功能中央較佳，後一種功能地方較佳 (D)前一種功能地方較佳，後一種功能中央較佳。

(92、95年身心障礙)

►經濟穩定功能適合中央政府在全面考量下進行，而資源配置功能應視地方居民的偏好提供地方公共財，不適合中央提供單一、統一的財貨，則地方的資源配置功能優於中央政府。故(D)正確。

22.假設在經濟體系中資本是唯一生產要素，且可以在A、B兩地區間自由移動。若A地區對資本課徵要素稅，而B地區所使用的資本則不課稅。則下列敘述何者正確？ (D)

- (A)A地區的資本所有人將負擔所有的租稅 (B)A地區資本的稅前報酬低於B地區資本的稅前報酬 (C)B地區資本將會外流到A地區 (D)兩地區資本的稅後報酬相同。

(96年初等)

►在要素報酬遞減的假設下，當未課稅時資本於A、B兩地的要素報酬應相等，今對A地課徵要素稅、B地不課稅，所產生的影響是因課稅

▶▶公共支出的社會最適水準條件為：公共財之Samuelson條件， $MB_A + MB_B = MC$ 。

故A地區所應分攤之MC，以其所受利益占總利益之比例，作為權重 $= MB_A / (MB_A + MB_B)$ ；同理，B地區應分攤之MC比例為 $MB_B / (MB_A + MB_B)$ 。

25.地方分權（decentralization）的優點是：（A）地方政府可依據地方所需，制定合理的所得重分配政策（B）助長各地方政府間的競爭，有助於提高地方政府的效率（C）可享有提供公共財之規模經濟（D）可享有徵稅的規模經濟。（97年身心障礙）

▶▶政府的四大職能中，「資源配置效率」的功能適合地方政府執行，原因在於地方政府可較有效率蒐集地方居民對公共財與公共服務的偏好。

26.以效率的觀點來說，地方政府提供的地方公共財若存在外溢效果，中央政府給予補助款之後，將可以：（A）降低生產成本（B）減少外溢現象（C）增加提供數量（D）降低社會福利。（98年初等）

▶▶外溢效果即外部效益，市場均衡數量低於社會最適數量，當給予補助後，可以矯正外部性，提高數量，所以(B)、(C)皆正確。

27.若地方政府對X財貨的需求彈性為二，中央政府對地方政府消費X財貨提出無限額配合補助，配合款占X財貨消費金額的比重為50%，請問補助後地方政府X財貨的消費增減情形為何？（A）增加25%（B）減少25%（C）增加100%（D）減少100%。（98年初等）

▶▶彈性為 $\frac{\text{數量變動百分比}}{\text{價格變動百分比}} = 2$ ，當價格減少50%，則數量（或支出）變動百分比為100%。

28.依據財政收支劃分法的規定，以下何者不是中央政府補助地方政府項目範圍之要件？（A）計畫效益涵蓋面廣，且具整體性之計畫項目（B）跨越直轄市、縣（市）或三個以上縣（市）之建設計畫（C）具有示範性作用之重大建設計畫（D）因應中央重大政策或建設，需由地方政府配合辦理之事項。（98年身心障礙）

▶▶（財政收支劃分法第30條）

中央為謀全國之經濟平衡發展，得酌予補助地方政府。但以下列事

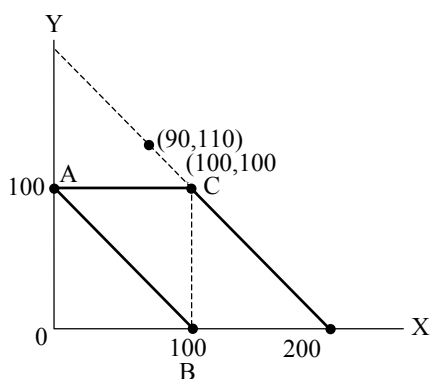
項為限：

- 一 計畫效益涵蓋面廣，且具整體性之計畫項目。
 - 二 跨越直轄市、縣（市）或二以上縣（市）之建設計畫。
 - 三 具有示範性作用之重大建設計畫。
 - 四 因應中央重大政策或建設，需由地方政府配合辦理之事項。
- 前項各款補助之辦法，由行政院另定之。

29. 其他情況不變，假定地方政府對某一公共財的支出，至少等於所接受之補助款總額，則在補助款總額相同的情形下，比較條件式補助款（conditional grants）與非條件式補助款（unconditional grants）對該公共財之支出的影響效果可知：（A）條件式補助款的效果較大（B）非條件式補助款的效果較大（C）視兩者所產生的價格效果而定（D）兩者之效果相同。（98年身心障礙）

►此題敘述不夠完整，非條件式補助中的「非配合補助」。

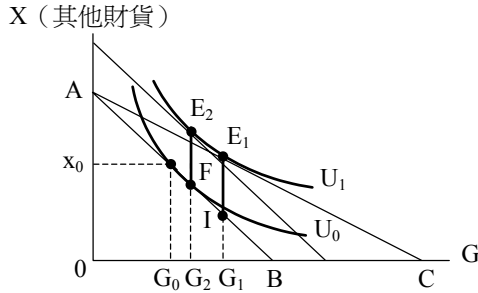
30. 如果中央政府提供指定用途補助100萬元，補助地方政府提供X財貨。若地方政府原有預算金額100萬元，X,Y財貨的價格均為1元，則下列的消費組合（X,Y）中，何者是地方政府無法達到的？（A）（100萬,100萬）（B）（90萬,110萬）（C）（200萬,0）（D）（50萬,50萬）。（98年地方政府）



►補助前之預算限制為 \overline{AB} ，補助後之預算限制為 \overline{ACD} ，（90萬,110萬）位於虛線，表示無法達到之組合。

31. 中央政府選擇以總額補助或無限額配合補助給予地方政府補助金。若補助後地方政府可以達到相同效用水準，則下列敘述何者正確？

- (A)總額補助金額較高 (B)無限額配合補助金額較高 (C)定額補助與無限額補助金額相同 (D)兩種補助方式無法比較。(98年地方政府)



- (1) \overline{AC} 為無限額配合補助之預算限制， $\overline{E_1I}$ 為補助金額。
 (2) \overline{EF} 為總額補助之預算限制， $\overline{E_2H}$ 為補助金額。

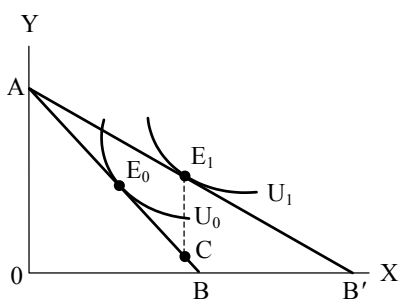
所以無限額配合補助金額較高。

32. 假設地方政府原有預算100萬元消費X,Y財貨，兩財貨的所得彈性均為1，X,Y財貨的價格均為一元。若中央政府提供補助款100萬，則下列敘述何者正確？ (A)補助前地方政府最適消費組合 $(X,Y) = (50萬,50萬)$ (B)以指定用途定額補助方式對X財貨的消費補助，地方政府X財貨最適消費量增加為100萬 (C)以總額補助方式，地方政府Y財貨最適消費量增加為100萬 (D)補助後地方政府X, Y財貨消費各增加100%。(99年地方政府)

►此題關鍵在於並無描述地方的無異曲線或偏好型態，故無法預測最適消費組合，故(A)、(B)、(C)選項皆錯誤。

但此題說明兩財貨的所得彈性均為1，表示只要所得（或預算）增加1倍，消費就會增加1倍（100%）。

33. 若中央政府針對地方政府消費的X財貨給予補助，補助金額為X財貨消費金額的一半，則對於地方政府來說，下列敘述何者錯誤？ (A)X財貨消費量越多，所得到的補助款越大 (B)X財貨需求的價格彈性越大，所得到的補助款越大 (C)X財貨與其他財貨的相對價格並未改變 (D)該補助方式兼具有替代效果與所得效果。(100年初等)



此題屬於配合補助，以改變相對降格方式補助地方政府，當X財變得相對便宜時，地方政府將會多購買X財的方式，來獲得中央政府的補助。

- (A) 圖中線段 E_1C 為補助金額，故X財貨消費量越多，所得到的補助款越大。
- (B) 若地方政府對X財貨需求的價格彈性越大，表示對X財的價格變動越敏感，只要X財微幅下降，即會大量購買，如同選項(A)X財貨消費量越多，所得到的補助款越大。
- (C) X財的相對價格因補助而降低。
- (D) 因相對價格改變，故地方政府對X財貨消費量的過程，必含有替代效果與所得效果。

【註】地方政府獲得配合補助的分析方式，與第6章中個人獲得價格補貼的分析方式相同。