

圖6-4(a) 量販式訂價

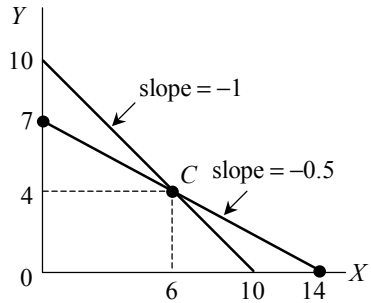


圖6-4(b) 會員制訂價  
( $f = 30$ ,  $P'_X = 5$ )

精選範例

1. Your budget constraint for goods  $A$  and  $B$  is  $10A + 2B = 80$ . You are currently consuming 4 units of  $A$  and 20 units of  $B$  in order to get 3 more units of  $A$ , how many units of  $B$  would you have to give up? (A)3 (B)9 (C)12 (D)15 (E)None of the above. (85中正財金)

【解】(D)

$\because P_A / P_B = 10 / 2 = 5$ ，表示多買一單位  $A$  財貨就必須少買 5 單位  $B$  財貨， $\therefore$  多買 3 個  $A$  總共必須放棄 15 單位的  $B$ 。

2. If all prices fall by 5 percent and money income remains constant, the new budget line will have: (A) a flatter slope (B) a positive slope (C) a steeper slope (D) the same slope. (93政大金融)

【解】(D)

3. Evaluate the truthfulness of the following statements.

I All points to the interior of the budget constraint are affordable.

II All points that lie on the budget constraint cost the same amount of money.

- (A) Both I and II are false (B) Both I and II are true (C) I is true; II is false (D) I is false; II is true. (94成大財金)

【解】(B)

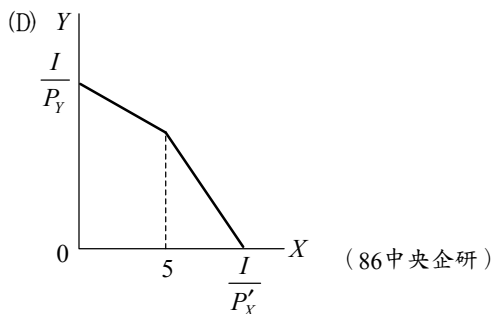
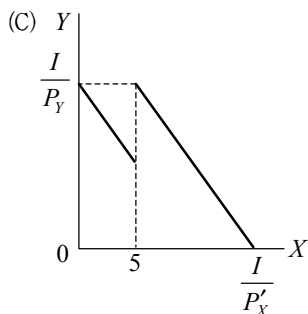
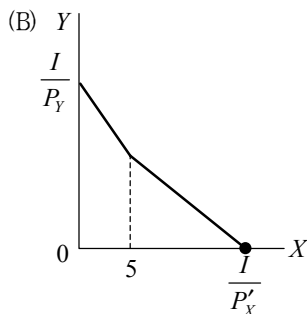
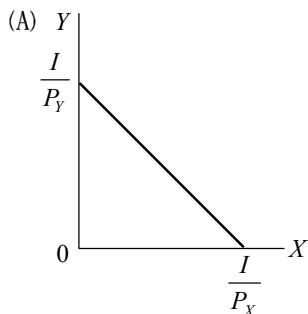
4. A person can buy 9 units of  $X$  and 10 units of  $Y$  with her total income. Or she can buy 3 units of  $X$  and 12 units of  $Y$  with her total income. The price of  $X$  is \$8. What is her total income? (93中興財金)

【解】

依題意，下列兩式需同時成立。

$$\begin{cases} P_X^0 \cdot X_0 + P_Y^0 \cdot Y_0 = I_0 \\ P_X^0 \cdot X_1 + P_Y^0 \cdot Y_1 = I_0 \end{cases} \Rightarrow \begin{cases} 72 + 10 \cdot P_Y^0 = I_0 \\ 24 + 12 \cdot P_Y^0 = I_0 \end{cases} \Rightarrow \begin{cases} P_Y^0 = 24 \\ I_0 = 312 \end{cases}$$

5. 如果某消費者的所得  $I=100$ ，令  $X$  與  $Y$  分別表示該消費者對物品  $X$  和  $Y$  的消費量，若物品  $Y$  的價格為  $P_Y=10$ ， $X$  的價格會依  $X$  的大小而不同，若  $X \leq 5$ ，則  $X$  的價格為  $P_X=10$ ，若  $X > 5$ ，則每單位  $X$  物品的價格皆為  $P_X=5$ ，面臨此種情況，請問該消費者的預算限制線為：



【解】(B)

選(B)之理由如本節正文所述，至於選項(C)與(D)圖形意義雖不符所求，但可說明如下：

- (1)(D)之圖形表示當  $X > 5$  時，每單位反而變貴，例如政府可能希望人們節約用水、用電，因此當用量超過某一數量時便提高每度水、電

之單價。

(2)(C)之圖形表示當  $X$  購買量大於5時，則廠商免費贈送前5個單位，從第6個單位後之消費才開始起算價格。

**類題**：無限通訊市場，風起雲湧，今有兩家行動電話系統業者推出不同計費方式：和電電訊計費方式如下：一般用戶通話每分鐘收費\$10；但通話費（按普通費率計算）達\$3000（含）以上者，稱為優惠會員，額外之通話費率調降為每分鐘收費\$5；太電電訊則計費方式如下：一般用戶通話每分鐘收費\$10；但通話費（按普通費率計算）達\$4000（含）以上者，稱為尊榮會員，每分鐘通話均可適用費率\$7.5。你目前每月所得有\$6000，用於消費以分鐘為計數單位之行動電話通話（ $P$ ）和單價\$1之綜合性消費（ $C$ ）。請繪出分別使用和電及太電時，你所面臨的預算限制線於同一圖上。請將  $P$  置於橫軸。（禁用色筆作答）（90政大財政）

**【解】**

(1)對和電而言，其預算限制式為（下圖中的細黑實線）

$$\begin{cases} 10P + C = 6000, & 0 \leq P < 300 \\ 5P + C = 4500, & P \geq 300 \end{cases}$$

(2)對太電而言，其預算限制式為（下圖中的粗黑實線）

$$\begin{cases} 10P + C = 6000, & 0 \leq P < 400 \\ 7.5P + C = 6000, & P \geq 400 \end{cases}$$

