

第五單元

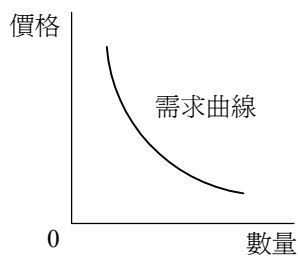


經濟與環保

重點精華

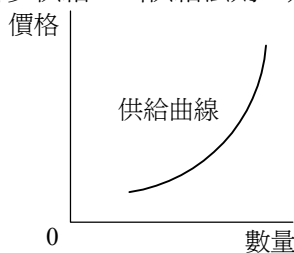
一、重要名詞概念

- (一)經濟問題：因世界「資源有限，欲望無窮」，也就是有「稀少」的現象，使人們必須從事「選擇的行為」，以解決之。因此，經濟行為，也就是「選擇行為」。
- (二)機會成本：人們在做選擇時，所放棄的價值中，最高的部分，就是該選擇的機會成本。
- (三)絕對利益：投入相同的人力，能產出較多商品數量謂之。
- (四)比較利益：同樣商品的生產，機會成本較低，就享有比較利益。
- (五)自由財（無償財）：不需要付代價，就能取得的財貨。
- (六)經濟財（有償財）：要付出代價，才能取得的財貨。
- (七)消費財：可直接滿足消費需求的物品。
- (八)生產財：用於生產過程的物品。
- (九)財貨：指「有形的」產品。如電腦。
- (十)勞務：指「無形的」服務。如理容。
- (十一)正常財：隨著所得逐漸增加，消費數量也會增加的物品。
- (十二)劣等財：隨著所得逐漸增加，消費數量會減少的物品。
- (十三)需求法則：在其他條件不變下，消費者在1.價格高時，會少買；2.價格低時，會多買，叫需求法則，如下圖。



(價格與數量成反向)

- (㉔)供給法則：在其他條件不變下，生產者在：1. 價格高時→會多生產供給；2. 價格低時→會少供給，叫供給法則，如下圖。



(價格與數量成正向)

- (㉕)炫耀性物品：物品價格上漲，需求反而增加。
- (㉖)季芬物品：劣等財當價格上漲時，需求反而增加。
- } 此兩者皆違反「需求法則」。
- (㉗)有形市場：進行交易的具體有形處所。如超市、夜市。
- (㉘)無形市場：進行交易的非具體無形處所。如郵購、網購。
- (㉙)物價指數：社會上交易的各種商品，定出的一個平均價格稱之。
- (㉚)通貨膨脹：社會上的流通貨幣數量增加時，物價指數會上漲，當物價指數持續多期的上漲，叫通貨膨脹，反之叫「通貨緊縮」。
- (㉛)匯率：兩種貨幣互相兌換的比率稱之。
- (㉜)經濟單位：「家庭」是經濟活動的基本單位，又叫「家計單位」。
- (㉝)公共財（共用財）：具有「共享性」和「無法排他性」的物品。
- (㉞)外部效果：個人的行為，對他人帶來的影響稱之，又叫「外部性」，正面的外部效果叫「外部效益」，負面的外部效果叫「外部成本」，會導致「社會成本 > 私人利益」。
- (㉟)負擔能力原則：課稅時，以個人所得高低為衡量的標準稱之，可以「縮小貧富差距」。如所得稅的課徵。

- (㉟) **受益原則**：由於財產價值高低及人民因政府提供的服務所獲得的利益，應支付對等之代價，即「受益者付費」的意思。如房屋稅的課徵。
- (㊱) **價格機能**：指由「看不見的手」之「市場價格」來指揮買賣的雙方活動。即「供給」與「需求」或「生產者」與「消費者」共同決定市場價格。
- (㊲) **市場失靈**：市場上供給、需求兩股力量的運作，仍無法使市場的資源達到有效的運用，稱之。產生原因：1. 外部性；2. 公共財；3. 財產權不完整；4. 交易成本過高；5. 資訊不對稱。
- (㊳) **國民生產毛額（GNP）**：指一個國家所有國民在一年度內，所生產的最終財貨和勞務的總和。
- (㊴) **國內生產毛額（GDP）**：一個國家境內的人們，一年度內所生產的最終財貨和勞務的總和。
- (㊵) **綠色GNP**：GNP扣除掉對天然資源的消耗、環境污染的影響等。
- (㊶) **通貨膨脹率**：指物價指數每期變化的百分比。
 即
$$\frac{\text{當年物價指數} - \text{前一年物價指數}}{\text{前一年物價指數}} \times 100\%$$
- 註：1. 溫和性通貨膨脹：每年物價水準在5%以下膨脹。
 2. 惡性通貨膨脹：物價水準膨脹速度過快，甚至失去控制。
 3. 停滯性通貨膨脹：產出下降，物價上揚並存現象。或是物價與失業率同時上升。
- (㊷) **國民所得**：國民生產毛額 - (折舊 + 間接稅)。
- (㊸) **外匯存底**：指中央銀行所保有的外匯（外國貨幣）數量。
- (㊹) **邊際效用（MU）**：即最後效用，某物每增加一單位消費時，所增加的效用（或所獲總效用的變動量）（**邊際效用決定購買時要付的價格**）。
- (㊺) **邊際成本（MC）**：最後一單位產量之生產所需的成本（或增加一單位產量，使總成本變動的數量）（**供給價格決定於邊際成本**）。
- (㊻) **消費者剩餘**：需求價格 - 實際支付價格 = 消費者剩餘。
- (㊼) **生產者剩餘**：實實際收到的總收益 - 供給價格 = 生產者剩餘。
 註：社會福利 = 消費者剩餘 + 生產者剩餘。
- (㊽) **經濟發展要素**：1. 人造資本；2. 人力資本；3. 自然資本；4. 社會資本

(社會網路和道德標準)；5.企業才能；6.政府效能。

(㊦)永續發展：世世代代民眾福祉，都能受到照顧，不致於減少。

1. 強永續性：自然資本不能和其他資本相互替代，完整保留。
2. 弱永續性：自然資本可以用相當的人造資本替代，持續發展。

(㊧)廠商組織：

| 形式 差別 | 獨資 | 合夥 | 合作社 | 公司 |
|----------|------|--------|---------|---------|
| 資金 | 自己一人 | 二人以上 | 社員共同出資 | 股東出資 |
| 責任 | 無限責任 | 無限連帶責任 | 大都為有限責任 | 大都為有限責任 |
| 依據原則 | 權責相符 | 平等 | 平等 | 貢獻和權利相符 |
| 法人資格 | 沒有 | 沒有 | 有 | 有 |

註：公司分為：

1. 有限公司：一人以上股東組織，責任以出資額為限。
2. 無限公司：二人以上股東組織，對公司負連帶無限責任。
3. 兩合公司：一人以上無限責任股東，一人以上有限責任股東。
4. 股份有限公司：二人以上股東或政府、法人股東一人組成，有限責任。

(㊨)痛苦指數：失業率 + 通貨膨脹率 = 痛苦指數。

(㊩)1. 貨幣國民所得（名目GDP）：所有財貨之「當期價格」×「當期數量」之和。

2. 實質國民所得（實質GDP）： $\frac{\text{名目GDP}}{\text{物價指數}} \times 100$ 。

3. 平均每人實質所得： $\frac{\text{實質GDP}}{\text{總人口}}$ 。

(㊪)經濟福利淨額：是一種經濟體系的經濟活動，所創造的成果中，可以增進「國民生活品質」的部分。是考慮社會成本與社會收益的社會福利衡量指標。又叫經濟福利測度。

(㊫)貨幣演進：

1. 實體（商品）貨幣時期：實物→金屬→紙幣。
2. 信用貨幣時期：
 - (1)強制貨幣（法定貨幣）：紙幣和硬幣。
 - (2)存款貨幣（銀行貨幣）：支票存款、活期存款、活期儲蓄存款。